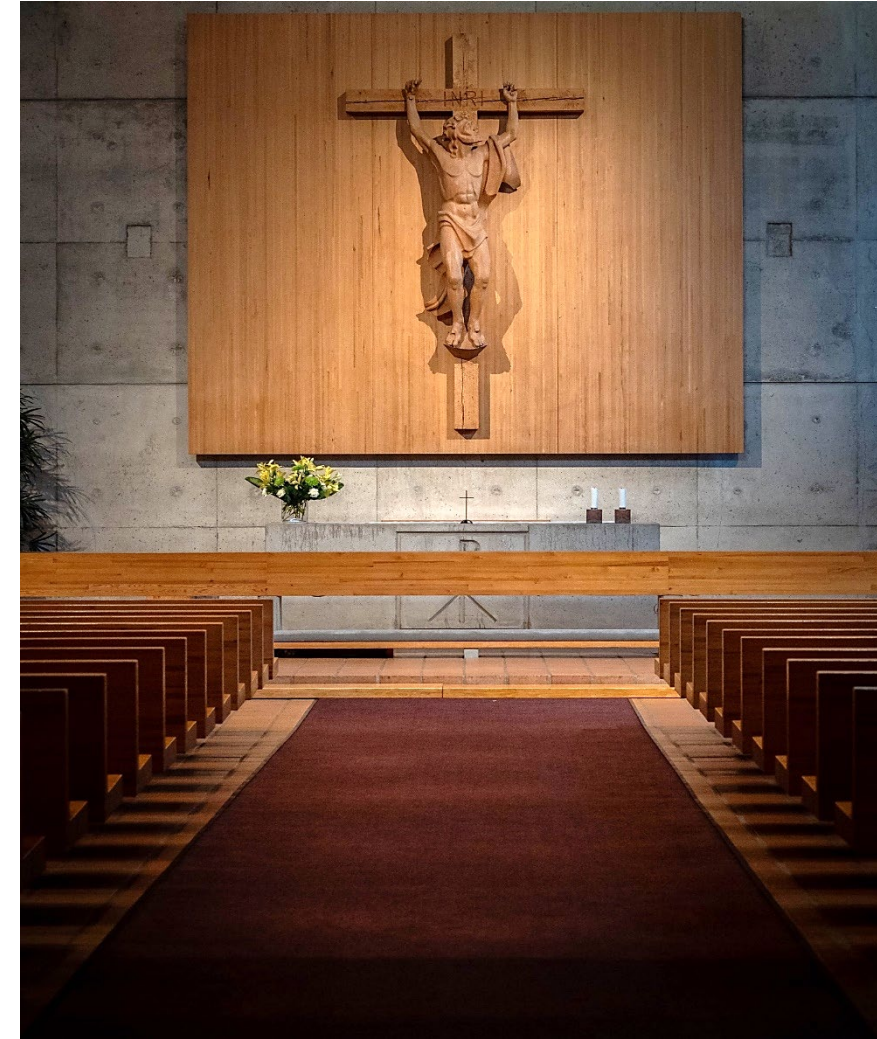


Järvenpään seurakunnan

# KOTIKIRKKOSUKAT

Anni Hyvärinen



## Yleistä

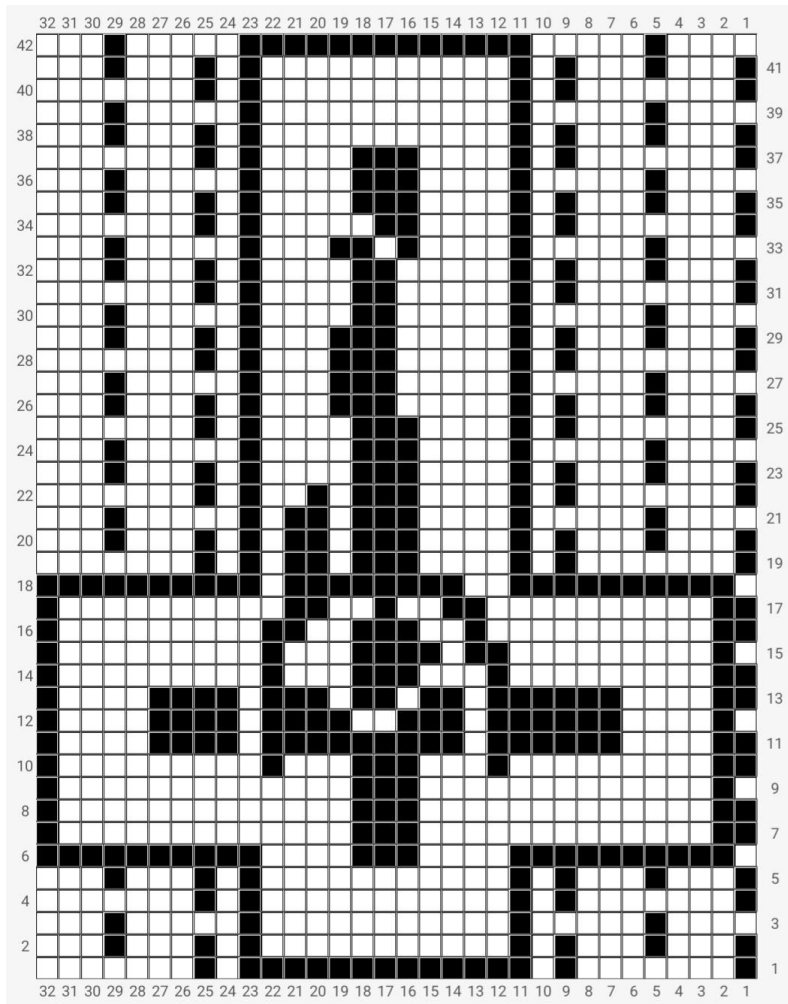
Järvenpään kirkon on suunnitellut arkkitehti Erkki Elomaa vuonna 1963. Kirkko on karuksikin kutsuttu upea tila, jossa betoni ja puu kohtaavat. Sukkamallia suunnitellessani olen inspiroitunut tästä kovan ja pehmeän kontrastista sekä vaikuttavasta puisesta alttarikrusifiksista (Erkki Eronen). Sukan varteen olen ikuistanut ison krusifiksin ja jalkapöydällä sitä katselevat kirkon penkit, jotka edustavat meitä seurakuntalaisia.

Ohje on kirjoitettu sopivaksi 37-39 -kokoiseen jalkaan. Sukka neulotaan varresta kärkeen päin.

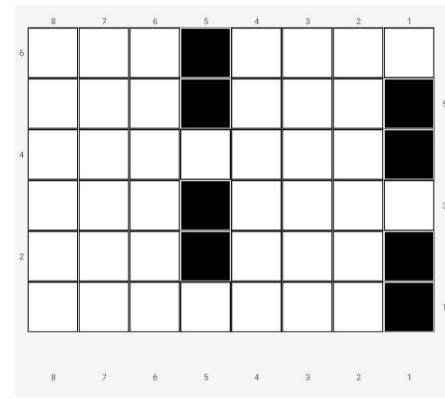
## Tarvikkeet

Sukka- tai pyöröpuikot kokoa 3 tai käsialan mukaan. Valitse langaksi sukkalankaa, jonka juoksevuus on noin 100 g / 260 m. (Esimerkiksi Novitan Nalle -lanka.) Yksi kerä pohjaväriä sekä yksi kerä kuvioväriä. Mallisukassa on käytetty Sandness Garn KlompeLOMPE Spot -lankaa.

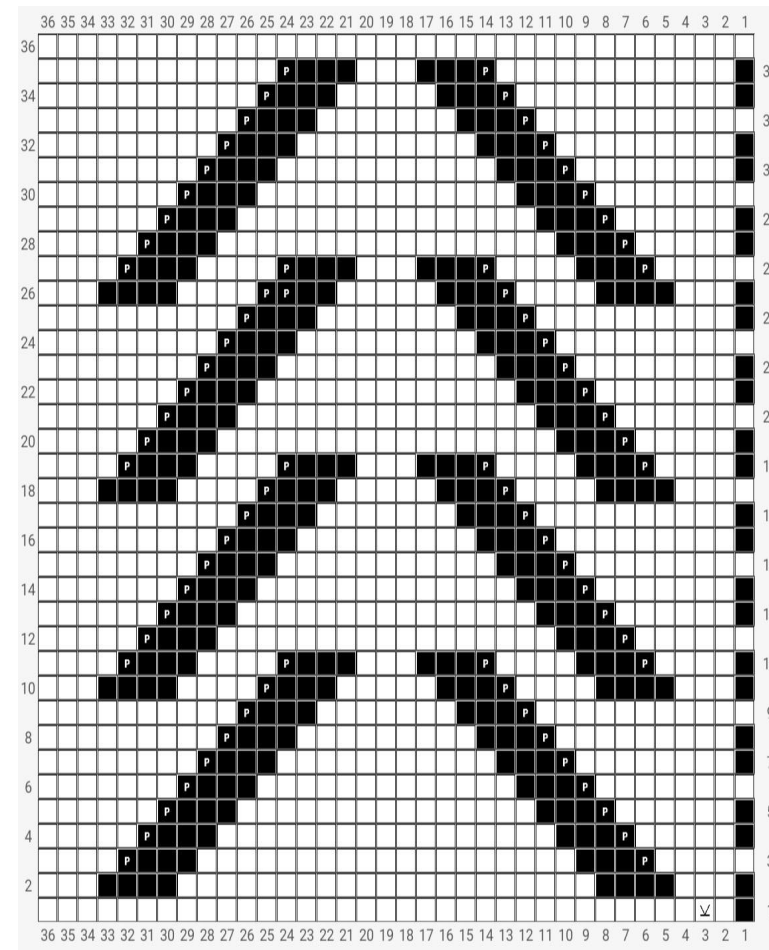
Neuletiheys 10:llä sentillä 25s / 34 kerrosta.



Kaavio 1



Kaavio 2



Kaavio 3. Huomaa kavennus!



## Langan kuljettaminen kirjoneuleessa

Sido kuljetettava lanka 2-4 silmukan välein (kierrä langat toisiinsa). Tee seuraavalla kerroksella lankasidokset eri kohtiin, että sidokset olisivat mahdollisimman huomaamattomat. Jos haluat pinnasta mahdollisimman siistin, voit etsiä internetistä tietoa lankadominanssista. Tämä ei kuitenkaan ole välttämätöntä.

## Käytetyt lyhenteet ja tekniikat

s = silmukka

o = oikein

n = nurin

ok = oikein kiertäen

P = nurin kirjoneuleessa

2 o yht = oikein yhteen (Kaaviossa kolme V-merkinnän kohdalla myös kavennus)

ylivetokavennus = nosta 1 s oikein neulomatta, neulo 1 s oikein ja vedä nostettu silmukka neulotun yli.

## Sukkien viimeistely

Kun sukat ovat valmiit, päätte le langanpäät parsinneulalla huolellisesti. Kirjoneuleeseen saa parhaan pinnan, kun höyryttää valmiin sukan kevyesti tai kastelee sukan kokonaan ja antaa kuivua sukkaplokin päällä.

## Varsi

Luo kuviovärillä 64 silmukkaa. Sukkapuikoilla neuloessasi jaa silmukat neljälle puikolle. Merkitse kierroksen aloitus silmukkamerkillä.

Tee joustinneuletta suljettuna neuleena \* 1 ok, 1n\*. Toista kierroksen loppuun. Jatka vielä 9 kerrosta.

Vaihda pohjaväriin ja neulo yksi kerros kaikki oikein.

Aloita kirjoneule kaavioiden 1 ja 2 mukaan.

1. krs Toista kaavio 2 kaksi kertaa, kaavio 1 kerran ja kaavio 2 kaksi kertaa.

Jatka kaavioiden kerroksia tässä järjestyksessä kaavion yläreunaan asti (krusifiksi on valmis). Toista tarvittava määrä kerroksia 1-6 kaaviossa 2. Lopeta viimeinen kerros 16 silmukkaa ennen kierroksen loppua.

## Kantapää

Vahvennettu kantapää neulotaan kuviovärillä.

Neulo 1s oikein, 2o yht, neulo 26 s oikein, 2o yht, 1s oikein. Kantapäälappu neulotaan siis 30 silmukalla. Jätä loput odottamaan.

Käänny takaisin päin ja nosta ensimmäinen silmukka neulomatta ja neulo loput silmukat nurjaa. Käänny.

Nosta ensimmäinen silmukka neulomatta ja neulo seuraava oikein toista \* nosta 1 s neulomatta, neulo 1s oikein \* kerroksen loppuun.

Käänny. Nosta 1s neulomatta ja neulo loput nurin. muut silmukat nurin. Käännä työ, nosta 1 s neulomatta, neulo 1 s oikein, toista - vielä 9(11)13 kertaa, eli kerroksen loppuun. Toista näitä kahta kerrosta yhteensä 9 kertaa.

Kun kantapää on nyt 20 kerrosta korkea aloita kantapohjan kavennukset. (10-10-10s)

Neulo työn oikeasta reunasta \* nosta 1s neulomatta, neulo 1 s oikein,\* kunnes toisessa reunassa on jäljellä 11 silmukkaa. Tee ylivetokavennus. Käänny. Nosta 1s neulomatta ja neulo 8 nurin ja neulo 2 seuraavaa silmukkaa nurin yhteen. Käänny.

Neulo \* nosta 1s neulomatta, 1s oikein\* kunnes jäljellä on 10 silmukkaa, tee ylivetokavennus. Nosta 1s neulomatta ja neulo 8 nurin ja neulo 2 seuraavaa silmukkaa nurin yhteen. Käänny.

Jatka näitä kerroksia niin, että sivusilmukat vähenevät ja keskimmäisten silmukoiden lukumäärä pysyy samana (10 silmukkaa).

## Jalkaterä

Jätä kantapään silmukat odottamaan ja jatka neulomista pohjavärillä.

Poimi kantapään oikeasta reunasta 10 silmukkaa pohjavärillä. Neulo sitten kantapään silmukat oikein pohjavärillä. Poimi kantapään vasemmasta reunasta 10 silmukkaa. Neulo suljettuna neuleena odottavat silmukat (32s) aina oikein. Merkitse UUSI kierroksen vaihtokohta silmukka merkillä tähän kohtaan (62 silmukkaa puikoilla).

Aloita uusi kerros neulomalla ylivetokavennus pohjavärillä. Neulo sitten kaaviosta 2 ensimmäinen kerros kolme kertaa. Toista kaavion 3 ensimmäinen kerros. Kavenna oikein yhteen toinen kiilakavennus kaaviossa merkittyyn kohtaan.

Tämän kierroksen jälkeen puikoilla 60 silmukkaa.

Etene kaavioiden mukaan kerroksittain (Eli yhden kerroksen sisällä 3x kaavio 2, 1x kaavio 3.)

Kun jalkaterässä on neljä valmista kirkonpenkkiä, neulo vielä yksi kerros pohjavärillä oikein ja aloita kärkikavennukset kuviovärillä.

## Sädekavennus

Neulo ensimmäisellä kerroksella kaikki oikein kerroksen loppuun.

Neulo \* 2o yht, 4o \*Toista\*\* kerroksen loppuun.

Neulo 4 krs oikein.

Neulo \* 2o yht, 3o \*Toista\*\* kerroksen loppuun.

Neulo 3 krs oikein.

Jatka samalla kaavalla, eli neulo kavennus kerroksella aina yksi silmukka oikein vähemmän kavennusten väliin ja tee yhtä monta oikeaa kerrosta kavennuskerrosten väliin kuin kavennusten välissä on silmukoita. Kun jäljellä on 5 silmukkaa neulo yksi silmukka oikein ja vedä seuraavat seitsemän silmukkaa neulotun silmukan yli neulomatta, neulo päätteeksi viimeinen silmukka oikein ja katkaise lanka ja vedä läpi. Päättele.

## Suunnittelija

Anni Hyvärinen

